



会場全体が浅草の雰囲気！ 芸術文化観賞事業

9月9日（金）、下田・木ノ下両中学校で、中学校芸術文化観賞事業として「日本の話芸～浪曲教室」が開催されました。

下田中学校で参加した約200名の生徒や保護者らは、最初は緊張した面持ちで聞いていましたが、話が進むに連れ笑いや拍手が絶えず、初めての浪曲に夢中に聞き入っていました。

東京浅草の木馬亭を中心に活躍する、浪曲師の玉川福太郎師匠たちによる生徒への直接指導があり、参加者からの掛け声と相成って、会場全体が盛り上がりました。 ※詳細は、最終ページに掲載しています。

もくじ

まちの出来事	2～3
公民館だより	4～5
お知らせ	6～13
狂犬病予防接種	
1日行政相談所	
秋の火災予防運動	
芸術文化鑑賞事業	14

バンドの熱気に包まれる！ ＝縄文の森チャリティーフレンズライブ＝



8月27日（土）、28日（日）、縄文の森イベント広場で、フレンズライブおいらせ実行委員会（齊藤洋二委員長）主催のチャリティーフレンズライブが開催されました。

今年で3回目となるこの企画には“下田・六戸・百石・八戸”のバンドや、初参加となる木ノ下・下田の両中学校のブラスバンドが参加し、当日は多くの観客が訪れ、会場は熱気に包まれていました。出店の収益金やバンドからの寄付金は、日本テレビ系「24時間テレビ」のチャリティへ寄付されました。

町の部7位！下田町有終の美飾る ＝青森県民駅伝競走大会＝



9月4日（日）、第13回青森県民駅伝競走大会が青森市で、県内47市町村の参加で行なわれ、アスパム前から総合運動公園までの8区間33.8kmを、1本のタスキでつなぎ健脚を競い合いました。

当町からは監督、コーチ、選手18名が町代表として参加し、昨年より順位を3つ上げ、町の部第7位で入賞を果たし、下田町としては最後の参加となる今大会で有終の美を飾りました。

各区間の結果は次のとおりです。

	監督	松林 勝智	(豊原)	
	コーチ	田守 重美	(鶉久保)	
	コーチ	佐藤 厚	(木ノ下)	
第1区	4.6km	澤頭 泰良	(阿光坊)	14分40秒
第2区	3.8km	川村 健太	(本村)	12分52秒
第3区	4.6km	増渕 岳	(鶉久保)	15分24秒
第4区	6.1km	竹田 政人	(鶉久保)	18分47秒
第5区	2.5km	苔米地 琢子	(木崎)	9分10秒
第6区	5.2km	山田 裕三	(青葉)	17分02秒
第7区	3.2km	溝口 るみ子	(三田)	11分46秒
第8区	3.8km	小野寺 拓磨	(三田)	13分26秒
下田町	町の部	第7位		1時間53分07秒

まちの出来事

発掘調査の成果を発表！ ＝阿光坊古墳群シンポジウム＝



9月10日（土）、11日（日）、イオン下田ショッピングセンターのイオンホールで、町教育委員会主催の阿光坊古墳群シンポジウムを、町内外の考古学関係者やファンら約200人参加のもとで開催しました。

初日は、同教委の小谷地主査兼学芸員が発表を行い、参加者らは熱心に説明を聞いていました。

2日目の討論では、パネリストから住民参加による保存や活用法の必要性についての提言がありました。

阿光坊古墳群は、阿光坊、天神山、十三森の三遺跡からなり、七世紀から九世紀末ごろまでの末期古墳が、推定を含め計108基確認されています。一基は直径十メートル前後で、副葬品などから蝦夷（えみし）の集団の長の墓とみられており、たくさん出土品も注目を集めています。

フラインボール全国に！ ＝町民フラインボール大会＝



9月7日（水）、町民交流センターで、第10回町民フラインボール大会を開催しました。

主催者の村上博教育長から「来月、全国にフラインボールを説明する機会があるので、段々と広めていってほしい」とあいさつし、65人の参加者は日頃の練習の成果を発揮し、元気に楽しみながらプレーしていました。

蝶々がはばたくとハリケーンが生じる？

＝ふるさと学習塾第2講座＝



8月25日（木）、町民交流センターで、下田ふるさと学習塾第2講座を開催しました。

今回の講師は、早稲田大学大学院教授で前三重県知事の北川正恭氏。講演では「地域自立～気づきによる自己変革」をテーマに、「北京で一羽の蝶々がはばたくとニューヨークにハリケーンが生じるという話があります。この会場全員が蝶となり羽ばたけば、下田町は変わります」と、普段はしない自然と身に付いた常識から脱却し、目的のために行動して欲しいといった話を、関西弁を交えたユーモアのあるトークで、受講者に熱く語っていました。

奥平さん一家の歌声が 東北ブロックで最優秀賞！

＝全国童謡歌唱コンクール東北ブロック決勝大会＝



8月20日（土）、仙台市で、第20回全国童謡歌唱コンクール東北ブロック決勝大会が開催され、緑ヶ丘で音楽教室を開いている奥平さん一家が、ファミリー部門で見事最優秀賞に輝き、11月3日開催のグランプリ大会（東京都）へ出場することになりました。

また、子ども部門では、誠大くん（木ノ下小6年）が、大人部門では、純代さんが共に優秀賞を受賞しました。

奥平ファミリー（OSC: Okudaira super collaboration）によるコンサート「Jazzと童謡♪まるごと楽しんじゃおう！」が、10月23日（日）17時30分より、三沢市公会堂にて開催されます。世界に誇る名ピアニスト、佐山雅弘さんたちとの共演もあるそうなので、お気軽に足を運んでみてはいかがでしょうか。

救命活動訓練を実施！

＝町消防団夏季教養訓練＝



9月4日（日）、町民交流センターで、町消防団（袴田邦彦団長）による夏季教養訓練が行われました。

例年8月に行われている訓練ですが、今年は9月1日からの防災週間に合わせて、救命講習を八戸北消防署（林崎倉次署長）指導のもとで実施し、参加した約130名の団員たちは、災害時の救命活動に対する知識の修得に励んでいました。

スポーツを通じて交流を！

＝ASOスポーツ交流大会＝



9月10日（土）、11日（日）、ASO（下田・六戸・百石の3町）のスポーツ交流大会が開かれました。

これは、スポーツに強い地域づくりを目指しながら、ASO地域住民の交流を深めようと毎年開催しているもので、今回で7回目。各会場において熱戦が繰り広げられました。

種目別結果報告（丸数字は順位）

小学生軟式野球（下田公園多目的グラウンド）

- ①百石ボンバーズ（百石町）
- ②甲洋ベアーズ（百石町）
- ③木ノ下ファイターズ（下田町）
- ③木内タスポ少（下田町）

中学生軟式野球
（下田公園野球場）

- ①百石中
- ②下田中
- ③木ノ下中
- ③六戸中

中学生サッカー

（下田中学校グラウンド）

- ①下田中
- ②木ノ下中
- ③百石中
- ③六戸中



中央公民館

FAX TEL
0178-56-2251
0178-56-2690

将棋教室

将棋を基本から学びます。また、実践練習により楽しみながら将棋が上達します。

期日 11月10日～12月8日
毎週木曜日(全5回)
時間 18時30分～20時
対象 小学生以上
場所 中央公民館
参加料 無料
講師 小笠原一男(三田)
定員 20名
申込期限 10月28日(金)

着付教室

和の装いを自分で出来るように、着付の基本を勉強しましょう。

期日 10月17日(月)(初回のみ)
10月26日～11月16日
毎週水曜日(全5回)
時間 19時～21時
対象 一般町民
場所 中央公民館
参加料 無料
定員 15名
申込期限 10月12日(水)

フランスの家庭料理

フランスの家庭料理を作ってみませんか。本場の味を食卓に出してみましよう。

期日 11月8日～12月6日
毎週火曜日(全5回)
時間 13時30分～15時30分
対象 一般町民
場所 老人福祉センター
材料費 500円(一回あたり)
講師 ブルアル・マリークリステイヌ
定員 15名
申込期限 10月28日(金)

新刊図書のご案内

- 《一般図書》
- ・ AMERIC / 金原ひとみ
 - ・ 花まんま / 朱川 湊人
 - ・ 君たちに明日はない / 垣根 涼介
 - ・ 生きて死ぬ智慧 / 柳澤 桂子
 - ・ 死神の精度 / 伊坂幸太郎
 - ・ 昭和の時代 / 伊藤 正直
 - ・ 姑獲鳥の夏 / 京極 夏彦
 - ・ 下妻物語(完) / 嶽本野ばら
 - ・ 山野草とミニ盆栽 / 徳尾真砂弘
 - ・ 京極噺 / 京極 夏彦
 - ・ 津軽隠密秘帖 / 猿 不次男
 - ・ お神酒徳利 / 山本 一力
 - ・ 八月の砲声 / 津本 陽
 - ・ パンツの面目ふんどの沽券 / 米原 万里
 - ・ 軍曹かく戦わず / 立松 和平
 - ・ 北の義経伝承 / 正部家種康
 - ・ ブレーキ / 山田 悠介
 - ・ 廃墟に立つ / 色川 大吉
 - ・ 《児童図書》
 - ・ ミミズのふしぎ / 皆越ようせい
 - ・ たべたらうんち

- ・ ダンゴムシ / 山岡 寛人
- ・ おちばのしたをのぞいてみたら / 高家 博成
- ・ ほしになったりゅうのきば / 皆越ようせい
- ・ ゆうびんやさんのホネホネさん / 君島 久子
- ・ だじゃれすいぞくかん / 中川ひろたか
- ・ くつくくくく / 長谷川撰子
- ・ いいことってどんなこと / 神沢 利子
- ・ 月人石 / 乾 千恵
- ・ トランプの手品 / 千恵
- ・ トランプマン / トランプマン

サークルのご案内・ご紹介

この度、中央公民館サークルに新しい仲間が増えました。

- ① 生け花愛好会
 - ・ 活動日 第2、4月曜日 19時～21時
 - ・ 内容 草月流の生け花を学習する
- ② 下田囲碁クラブ
 - ・ 活動日 毎週土曜日 13時30分～17時30分
 - ・ 内容 囲碁の棋力向上

団体名	開催日	時間
生け花愛好会(草月流)	月曜日(隔週)	19時～21時
音楽愛好会	火曜日	19時～21時
亀美会	火曜日	19時～21時
池坊華道愛好会	水曜日	17時～18時
みちのく吟詠会	水曜日	19時～21時
歴史と自然を愛する会	水曜日(第2)	19時～21時
煎茶教室	水曜日(隔週)	19時～21時
裏千家茶道同好会	木曜日	14時～18時
手話サークル	木曜日	19時～21時
社交ダンス	木曜日	19時～21時
来楽部楽部	木曜日	19時～21時
しもだ白鳥カラオケ会	木曜日	19時～21時
民舞愛好会	金曜日	19時～21時
下田囲碁クラブ	土曜日	13時30分～17時30分
書道愛好会	土曜日(隔週)	19時～21時
下田しらとり短歌会	日曜日(第1)	10時～12時

中央公民館で活動している団体です。興味のある方はお気軽にお問い合わせください。
問い合わせ 中央公民館
☎0178・56・2251

里の味教室

なつかしいふるさとの味をいつまでも伝えていきましょ。地元食材を取り入れていろいろ料理を作ってみませんか。

期日 11月16日から全3回

毎週水曜日

時間 10時～13時

受講料 無料

材料費 自己負担

講師 中村久美子家庭料理教室主宰

室主宰

中村久美子氏(三沢市) 定員 10名

申込期限 10月21日(金)

新刊図書のご案内

・ぼくはぼくでいい

／落合 恵子

・サウスバウンド

／奥田 英朗

・あの戦争は何だったのか

／保阪 正康

・一人暮らしの地震対策

／志田 雅洋

・家庭に笑い声が聞こえますか

／志々目真理子

・アイス

／鈴木 光司

・松井秀喜

／広岡 勲

・容疑者Xの献身

・東野 圭吾 / 山本 一力 / 柳澤 桂子 / 白岩 玄

・お神酒徳利 / 山本 一力

・やがて幸福の糧になる / 柳澤 桂子

・野ブタ。をプロデュース / 白岩 玄

・おしゃれ大図鑑 / 美輪 明宏

・こどもたちへ / 水谷 修

・夜回り先生の卒業証書 / 防炎用品マニユアル

・読みがたり青森のむかし話 / 青森県児童文学研究会

・宮島 秀樹

図書の利用について

いつも公民館図書をご利用いただきありがとうございます。

図書の利用期間は2週間となっております。新刊については返却待ちの場合がありますので、できるだけ期限内に返却くださるようお願いいたします。

臨時休館日のお知らせ

10月2日(日)は、館内大掃除のため全館休館にさせていただきます。ご了承ください。

第十三回

北部公民館文化祭のご案内

11月5日(土)

9時～17時

作品展示・喫茶・茶席

野外出店

フリーマーケット

お楽しみ抽選会

子ども広場(みらい館)

11月6日(日)

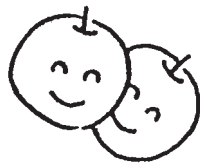
9時～16時

作品展示・喫茶・茶席

野外出店

フリーマーケット

舞台発表会



皆様の
ご来館を
お待ちしております。

北部公民館文化祭実行委員会
会長 三浦 長次郎
副会長 山田智子(展示部門)
村田昭子(舞台部門)
駒沢キヤ(販売部門)
他関係者一同

曜日	土曜日	日曜日	月曜日	火曜日	水曜日	木曜日	金曜日	土曜日	
行事名(教室、愛好会、その他)	①ラージボール卓球クラブ ②連の会みんようくらぶ ③トールペイントサークル ④リフオーミ洋裁教室 ⑤一般英会話(月、夜) ⑥煎茶愛好会 ⑦草月流生け花愛好会 ⑧ジュニア英会話 ⑨サクラピンボンの会	①サクラピンボンの会 ②卓球愛好会 ③極真会(空手) ④ほおずきの会(絵手紙) ⑤和敬会(抹茶) ⑥劇団笑劇 ⑦創美流生け花愛好会 ⑧3B体操 ⑨歌謡愛好会 ⑩シニア英会話 ⑪生田流筆曲宮城会(琴)	①サクラピンボンの会 ②ラージボール卓球クラブ ③クレールラウンドオーケストラ ④油絵「コスモスの会」 ⑤一般英会話(木、昼) ⑥永充奈会(日本舞踊) ⑦着付け教室 ⑧爽竹会(尺八) ⑨水墨画の会 ⑩3B体操	①バドミントンの会 ②下田カラオケ友の会 ③社交ダンス愛好会 ④トールペイントサークル ⑤木彫愛好会 ⑥習字愛好会 ⑦ジュニア英会話 ⑧ミニガーデニング教室 ⑨卓球愛好会 ⑩SMILE BIRCS ⑪キンダーコール・すわん ⑫下田カラオケ友の会 ⑬ステンドグラスの会 ⑭詩吟愛好会 ⑮おはなし会(杉の子)	①ラージボール卓球クラブ ②連の会みんようくらぶ ③トールペイントサークル ④リフオーミ洋裁教室 ⑤一般英会話(月、夜) ⑥煎茶愛好会 ⑦草月流生け花愛好会 ⑧ジュニア英会話 ⑨サクラピンボンの会 ⑩卓球愛好会 ⑪極真会(空手) ⑫ほおずきの会(絵手紙) ⑬和敬会(抹茶) ⑭劇団笑劇 ⑮創美流生け花愛好会 ⑯3B体操 ⑰歌謡愛好会 ⑱シニア英会話 ⑲生田流筆曲宮城会(琴)	①サクラピンボンの会 ②ラージボール卓球クラブ ③クレールラウンドオーケストラ ④油絵「コスモスの会」 ⑤一般英会話(木、昼) ⑥永充奈会(日本舞踊) ⑦着付け教室 ⑧爽竹会(尺八) ⑨水墨画の会 ⑩3B体操 ⑪バドミントンの会 ⑫下田カラオケ友の会 ⑬社交ダンス愛好会 ⑭トールペイントサークル ⑮木彫愛好会 ⑯習字愛好会 ⑰ジュニア英会話 ⑱ミニガーデニング教室 ⑲卓球愛好会 ⑳SMILE BIRCS ㉑キンダーコール・すわん ㉒下田カラオケ友の会 ㉓ステンドグラスの会 ㉔詩吟愛好会 ㉕おはなし会(杉の子)	①バドミントンの会 ②下田カラオケ友の会 ③社交ダンス愛好会 ④トールペイントサークル ⑤木彫愛好会 ⑥習字愛好会 ⑦ジュニア英会話 ⑧ミニガーデニング教室 ⑨卓球愛好会 ⑩SMILE BIRCS ⑪キンダーコール・すわん ⑫下田カラオケ友の会 ⑬ステンドグラスの会 ⑭詩吟愛好会 ⑮おはなし会(杉の子)	①ラージボール卓球クラブ ②連の会みんようくらぶ ③トールペイントサークル ④リフオーミ洋裁教室 ⑤一般英会話(月、夜) ⑥煎茶愛好会 ⑦草月流生け花愛好会 ⑧ジュニア英会話 ⑨サクラピンボンの会 ⑩卓球愛好会 ⑪極真会(空手) ⑫ほおずきの会(絵手紙) ⑬和敬会(抹茶) ⑭劇団笑劇 ⑮創美流生け花愛好会 ⑯3B体操 ⑰歌謡愛好会 ⑱シニア英会話 ⑲生田流筆曲宮城会(琴)	
活動日	毎週 毎週 毎週 毎週 毎週 3日・17日 3日・17日 毎週 毎週 毎週 毎週 毎週	毎週 毎週 毎週 毎週 毎週 3日・17日 3日・17日 毎週 毎週 毎週 毎週 毎週	毎週 毎週 毎週 毎週 毎週 6日・13日 6日・20日 毎週 毎週 毎週 毎週 毎週	毎週 毎週 毎週 毎週 毎週 3日・17日 3日・17日 毎週 毎週 毎週 毎週 毎週	毎週 毎週 毎週 毎週 毎週 11日・25日 11日・25日 毎週 毎週 毎週 毎週 毎週	毎週 毎週 毎週 毎週 毎週 6日 6日・13日 6日・20日 毎週 毎週 毎週 毎週 毎週	毎週 毎週 毎週 毎週 毎週 14日・28日 14日・28日 毎週 毎週 毎週 毎週 毎週	毎週 毎週 毎週 毎週 毎週 7日・21日 7日・21日 毎週 毎週 毎週 毎週 毎週	毎週 毎週 毎週 毎週 毎週 28日 28日 毎週 毎週 毎週 毎週 毎週
時間	13時30分～16時30分 18時00分～20時30分 10時00分～12時00分 13時30分～15時30分 19時30分～21時00分 10時00分～12時00分 13時30分～15時30分 19時30分～21時00分 10時00分～12時00分 13時30分～15時30分 19時30分～21時00分 10時00分～12時00分 13時30分～15時30分 19時30分～21時00分	13時30分～16時30分 18時00分～20時30分 10時00分～12時00分 13時30分～15時30分 19時30分～21時00分 10時00分～12時00分 13時30分～15時30分 19時30分～21時00分 10時00分～12時00分 13時30分～15時30分 19時30分～21時00分 10時00分～12時00分 13時30分～15時30分 19時30分～21時00分	13時30分～16時30分 18時00分～20時30分 10時00分～12時00分 13時30分～15時30分 19時30分～21時00分 10時00分～12時00分 13時30分～15時30分 19時30分～21時00分 10時00分～12時00分 13時30分～15時30分 19時30分～21時00分 10時00分～12時00分 13時30分～15時30分 19時30分～21時00分	13時30分～16時30分 18時00分～20時30分 10時00分～12時00分 13時30分～15時30分 19時30分～21時00分 10時00分～12時00分 13時30分～15時30分 19時30分～21時00分 10時00分～12時00分 13時30分～15時30分 19時30分～21時00分 10時00分～12時00分 13時30分～15時30分 19時30分～21時00分	13時30分～16時30分 18時00分～20時30分 10時00分～12時00分 13時30分～15時30分 19時30分～21時00分 10時00分～12時00分 13時30分～15時30分 19時30分～21時00分 10時00分～12時00分 13時30分～15時30分 19時30分～21時00分 10時00分～12時00分 13時30分～15時30分 19時30分～21時00分	13時30分～16時30分 18時00分～20時30分 10時00分～12時00分 13時30分～15時30分 19時30分～21時00分 10時00分～12時00分 13時30分～15時30分 19時30分～21時00分 10時00分～12時00分 13時30分～15時30分 19時30分～21時00分 10時00分～12時00分 13時30分～15時30分 19時30分～21時00分	13時30分～16時30分 18時00分～20時30分 10時00分～12時00分 13時30分～15時30分 19時30分～21時00分 10時00分～12時00分 13時30分～15時30分 19時30分～21時00分 10時00分～12時00分 13時30分～15時30分 19時30分～21時00分 10時00分～12時00分 13時30分～15時30分 19時30分～21時00分	13時30分～16時30分 18時00分～20時30分 10時00分～12時00分 13時30分～15時30分 19時30分～21時00分 10時00分～12時00分 13時30分～15時30分 19時30分～21時00分 10時00分～12時00分 13時30分～15時30分 19時30分～21時00分 10時00分～12時00分 13時30分～15時30分 19時30分～21時00分	13時30分～16時30分 18時00分～20時30分 10時00分～12時00分 13時30分～15時30分 19時30分～21時00分 10時00分～12時00分 13時30分～15時30分 19時30分～21時00分 10時00分～12時00分 13時30分～15時30分 19時30分～21時00分 10時00分～12時00分 13時30分～15時30分 19時30分～21時00分

開催日等、都合により変更になる場合があります。ご了承ください。

北部公民館

FAX TEL 0176-57-0033
0176-50-1669

狂犬病予防接種と登録は忘れずに！

犬の登録と狂犬病予防接種はお済ですか？登録は犬の一生で1回、狂犬病予防接種は年1回必要です。

平成17年度秋の犬の登録と狂犬病予防接種を次のとおり実施しますので、最寄りの実施場所にお越しください。登録のみでも受け付けします。

狂犬病予防法により、生後3カ月以上の犬は、登録と年

1回の予防接種が義務付けられています。(違反した場合は3万円以下の罰金が課せられます)

平成17年10月1日現在で、接種を受けていない犬の飼い主にハガキを送付しています。接種を受ける場合は、ハガキを持参してください。10月1日以降に動物病院などで接種を受けている場合は、ご容赦ください。集合場所にどうしても来られない方で、自宅訪問を希望する方は、10月12日(水)までに町民課にご連絡ください。当日の集合注射終了後訪問します。

望する方は、10月12日(水)までに町民課にご連絡ください。当日の集合注射終了後訪問します。

(登録・注射料金の他に1箇所1,000円かかります)
料金(1匹につき)
・登録 3,000円
・注射 3,000円
問い合わせ
町民課 内線223

月日	実施場所	実施時間
10月13日 (木)	三田会館	9:00~9:10
	三本木集会所	9:15~9:25
	(有)北都工業赤坂資材置場前	9:30~9:35
	蛸名商店前(鍋久保)	9:40~9:45
	本村地区コミュニティセンター伝承館	9:50~10:00
	新敷集会所	10:05~10:20
	洗平地区農業構造改善センター(集会所)	10:25~10:40
	錦ヶ丘集会所	10:45~10:55
	阿光坊農事集会所	11:00~11:10
	木内タココミュニティセンター	11:15~11:25
	山内商店前(間木)	11:30~11:40
	染屋集会所	13:10~13:15
	木崎集会所	13:20~13:25
	秋堂コミュニティセンター	13:30~13:40
	苗振谷地生活会館	13:45~13:50
	向坂集会所	14:00~14:05
	中野平集会所	14:15~14:20
相撲茶屋月見亭前	14:25~14:35	
曙集会所	14:40~14:45	
百石商事入口	14:50~14:55	
10月14日 (金)	木崎野荘前	9:00~9:10
	豊栄地区ふれあい館	9:20~9:25
	木ノ下ふれあい館	9:30~9:45
	鶉久保地区農業構造改善センター(集会所)	9:50~10:00
	北部公民館	10:05~10:20
	鈴木建設工業第2倉庫前(青葉)	10:25~10:30
	古間木山集会所	10:35~10:50
	豊原集会所	11:00~11:10
	向山駅西口	11:15~11:25

国民年金コーナー

便利な口座振替を

活用しましょう
国民年金保険料の納付には口座振替をご利用されると、納め忘れがなく確実に、手間と時間が省けます。

ご指定の金融機関の口座から毎月自動的に保険料が引き落とされ、手数料は一切かかりません。さらに早割制度や前納制度を利用すると保険料が割引になります。

手続きは簡単です。「口座振替納付申出書」を八戸社会保険事務所又は金融機関の窓口に出していただくだけです。申出書は下田町役場町民課年金係、八戸社会保険事務所や金融機関にあります。納付案内書または年金手帳、金融機関への届け印や預貯金通帳を忘れずにお持ちください。

早割だと毎月40円

割引になります

ご指定の金融機関の口座から、当月分の国民年金保険料を当月末に引き落とす振替方法が「早割」です。この早割だと、納付書でのお支払いや翌月末に引き落とす通常の振替方法と比べて、1ヶ月あたり40円割引になります。1ヶ月毎のお支払いなら早割がお得です(半額免除の承認を受けている方は早割制度をご利用いただけません)。

通常の口座振替をご利用の方で早割への変更を希望する方は、下田町役場町民課年金係、八戸社会保険事務所や金融機関にご相談ください。手続きには、国民年金保険料口座振替納付(変

更)申出書、年金手帳、金融期間への届け印や預貯金通帳をご持参ください。

お得な前納制度を

ご利用ください
10月31日まで、10月から来年3月までの半年分前納ができます。この半年分前納8,082.00円で、毎年納めた場合と比べ660円割引になります。また半額免除を受けている方は4,041.00円で330円お得となります。

前納を希望される方は、国民年金保険料納付案内書に添付されている前納用の納付書をご利用ください。
また、半年分以外の前納を希望される方(期間に応じた保険料が割引されます)、お手元に納付案内書がない方は、八戸社会保険事務所までご相談ください。

保険料はコンビニエンスストアでも納めることができます

国民年金保険料の納付は、金融機関や八戸社会保険事務所の他、コンビニエンスストア(コンビニ)でも納めることができます。コンビニで保険料を納付する場合は、バーコードが印刷された納付書をご使用ください。金融機関がお近くにない方、日中忙しくて金融機関に行けない方は、どうぞコンビニをご利用ください。

問い合わせ
町民課 内線222

八戸社会保険事務所
0178-44-1742

「お役所」のごこと お困りの方へ

1 日行政相談所を開設します

行政相談員は、皆さんの相談相手として、行政の仕事に関する苦情などの相談を受け付け、助言や関係行政機関に対する通知等を行っています。

役所の仕事、JR、NTT、日本たばこ、公庫、公団や事業団といった特殊法人の仕事について

苦情がある、困っていることがある

こうしてほしい

苦情を申し出たが、説明や措置などに納得いかない苦情や困っていることなどについて、どこに相談してよいかわからない

制度や仕組みがわからないなど、苦情や意見・要望はありますか。相談は無料、行政相談員は秘密を守って親切にお話しします。気軽に

にご相談ください。

日時 10月21日(金)

10時～15時

場所 役場2階 小会議室

このほか、電話、手紙での

相談も受け付けています。行政の仕事について、困ったことがありましたら、とにかくご相談ください。

問い合わせ

町民課 内線220



町の行政相談員

徳永幸雄さん(木内々)

下田町字前川原44・2

0178・56・3850

全国一斉特設人権相談所

町では、次のとおり特設人権相談所を開設します。

日時 12月6日(火)

10時～15時

場所 老人福祉センター

相談担当者

町の人権擁護委員(磯沼毅)

山端節子、津曲洋子)

電話相談

青森地方法務局十和田支局

0176・23・2424

問い合わせ

町民課 内線223

乳幼児医療費給付と ひとり親家庭等医療費給付の 両制度改正について

平成17年10月1日から「下

田町乳幼児医療費給付条例」

「下田町ひとり親家庭等医療費

給付条例施行規則」の一部を

改正し、次のとおり制度が変わ

りますので、お知らせします。

・入院時の食事療養費に係る

標準負担額の支給がなくな

ります。

(平成17年9月30日受診分

までの食事療養費は支給対

象になります)

問い合わせ

保健福祉課 内線277

労働保険に加入し ましょう

10月は、労働保険適用促進

月間です。

労働者を一人でも雇用して

いる事業主は、労働保険(労

災保険・雇用保険)への加入

が義務付けられていますので、

労働基準監督署、公共職業安

定所で手続きをしましょう。

問い合わせ

三沢公共職業安定所
0176・53・4178

国民健康保険コーナー

退職者医療制度とは

会社などを退職して国保

に加入した人と、その被扶

養者が医療を受ける制度で

す。医療費にかかる一部負

担金は、本人と3歳以上70

歳未満の被扶養者は3割、

3歳未満の被扶養者は2割、

70歳以上の本人と被扶養者

は1割(一定以上所得者は

2割)です。

対象となる人

・国保に加入している人

・老人保健の適用を受けて

いない人

・厚生年金や各種共済組合

などの年金を受けられる

人で、その加入期間が20

年以上、もしくは40歳以

降に10年以上ある人

以上の条件にすべて当ては

まる人(退職被保険者本人

と、その被扶養者です。

年金証書を受け取ったら

必ず届け出を

年金証書などを受け取っ

たら、保険証などといっしょ

に、14日以内に役場に届け

出しましょう。「国民健康保

険退職被保険者証」が交付

されます。

医療を受ける際には病院な

どの窓口にて提示します。

退職者医療制度では、本

人の自己負担と保険税のほ

か、職場の健康保険などが

らの拠出金が財源となつて

います。

退職者医療制度の対象と

なつているのに届け出され

ないと、拠出金が負担する

医療費分まで国保が負担す

ることになります。

問い合わせ

保健福祉課 内線225



子育てテレホンサービス

健やかに、心豊かな子どもを育てるためには、まず親が子育ての方法をしつかりと身につけておくことが大切です。子育てテレホンサービスでは、子育てのワンポイントを3分間でアドバイスいたします。

気軽にダイヤルしてみませんか。

TEL 0178-5614551

◎利用できる時間
午後5時～翌朝8時まで

お問い合わせ
社会教育課 内線236

月 日	分野	テーマ	内容
10/3～10/10	幼児期	食べ物の好き嫌いをなくす	・好き嫌いのある子 ・野菜好きな子どもになるために ・手づくりの料理で楽しい食事を
10/11～10/16	小学期	依頼心の強い子ども	・依頼心とは ・少子化の影響 ・親の子離れ
10/17～10/23	中学期	じょうずな叱り方について	・下手な叱り方 ・誰のために、何のために ・叱る時
10/24～10/30	幼児期	思いやりのある子どもに育てる	・思いやりのある子、ない子 ・思いやりや、いたわりの心を育てる ・良い交友関係をつくる
10/31～11/6	小学期	神経質な子ども	・感受性がすごい ・安定した家庭生活 ・キャンプ、スポーツに親しむ
11/7～11/13	中学期	「社会規範」について	・社会規範の低下 ・指導の方法 ・子どもの接し方
11/14～11/20	幼児期	素直で活発な子どもに育てる	・素直な子どもに育てる ・活発な子どもに育てる ・豊かな人間性を育てる
11/21～11/27	小学期	「友だち」について考える	・よい友だち、悪い友だち ・大人の干渉と友だち ・なぜ、友だちは大切なのか
11/28～12/4	中学期	「親子関係」について	・親のあたたかい心を、求めている ・子どもとの接し方 ・子どものもち味、よさを見出す育て方

介護予防教室のお知らせ

在宅介護支援センターしもだでは「元気に長生き」を目標に介護予防教室を開催します。

簡単な体操やゲームをとおして仲間と楽しく健康づくりをしてみませんか？

最近、若年性のアルツハイマー病が増えています。まだ若いから大丈夫と思わず「明日の自分のため」と考えて積極的な参加をお願いします。

日時 10月～3月 第1・第3金曜日
(初回のみ10月3日の月曜日)

10時～11時30分
場所 在宅介護支援センターしもだ

(老人保健施設しもだ隣) 必要なもの 運動しやすい服装、お茶等の水分

対象者 65歳以上の方(15名程度)の人数で締め切ります
参加料 無料
申込・問い合わせ

在宅介護支援センターしもだ(担当) 高橋 濱

0178-506155

ごみのこと

毎月第2・4金曜日は粗大ごみの有料収集日です

シリーズ

粗大ごみを処理する方法は、「自己搬入」か「有料収集」の2通りあります。今回は「有料収集」についておさらいします。

(粗大ごみとは?)

指定のごみ袋に入らない大きさのごみです。(指定のごみ袋を切り開いて貼りあわせたりするのは反則ですよ！)

(受付できないもの)

ごみカレンダの左面下段「収集場所に出せないごみ」の「処理できないごみ」の項目で確認してください。ごみカレンダーをお持ちでない方は、役場町民課か北部出張所でもらってください。

(受付)

役場町民課窓口か、北部出張所で受付けています。

(料金)

「使用する状態での大きさ²」により、1個の処理料金は次のとおりになります。大きさを確認してお申し込みください。

奥行、幅、高さのいずれかが120cm以上ある

1,050円/個

奥行、幅、高さのいずれも120cm未満である 525円/個

(申し込みの際の注意)

・粗大ごみは、収集日の朝8時までに家屋外へ搬出してください。(家屋内からの搬出は出来ません。)

・粗大ごみには、粗大ごみ処理券を貼り付けてください。

・4トトラックで収集しますが、道路が狭いなどの理由で行けない場所は、申し込みの際お知らせください。

・粗大ごみによつては、分解などの条件がつく場合があります。

1 実際にあつた話。テープで袋を貼りあわせて粗大ごみを包み、収集場所に出した人がいたそうです。当然収集されませんでした。

2 折り畳みできるものは折り畳む前の状態の大きさという意味です。

お問い合わせ

町民課 内線223

秋の火災予防運動

期間

10月17日(月)～23日(日)

統一標語

『あなたです 火のある』

くらしの 見はり役

3つの習慣・4つの対策

習慣

- ・寝たばこは、絶対やめましよう。

- ・ストーブは、燃えやすいものから離れた位置で使用しましょう。

- ・ガスコンロなどのそばを離れるときは、必ず火を消しましょう。

対策

- ・逃げ遅れを防ぐために、住宅用火災警報器を設置しましょう。

- ・寝具や衣類からの火災を防ぐために、防災製品を使用しましょう。

- ・火災を小さいうちに消すために、住宅用消火器等を設置しましょう。

- ・お年寄りや身体の不自由な人を守るために、隣近所の協力体制をつくりましよう。

行事

イオン下田ショッピングセンター西コートにおいて、下

田町、百石町の保育園児による第9回幼年消防クラブ防火

フェスティバルを実施します。

日時 10月13日(木)

13時30分～14時30分

問い合わせ

八戸北消防署

0178・56・2525

11月9日は

「119番の日」

ダイヤル119番は火災・

救急・救助などの緊急時に消

防本部へ通知するためのもの

です。いざというときの119

番通報の際は、次のことに注

意してください。

- ・「火事」か「救急」の区別をはっきりと

- ・落ち着いて住所(場所)、氏名、付近の目標を

- ・「火事」又は「救急」の内容を簡単に

- ・あなたの名前と、今使用している電話番号を

消防情報案内

119番による火災情報の

問い合わせは、指令業務に支

障を来たしますので、「消防

情報案内0178・22・2

111」をご利用ください。

緊急通報ファックス

通信指令室一般公開

消防本部では、口や耳の不自由な方からの緊急通知は、ファックス番号「0178・22・0119」で受けています。

消防本部では通信指令室を一般公開し、119番通報が入り消防隊・緊急隊が出場し

帰署するまでのシステムを説明します。

日時 11月5日(土)・6日(日)

10時～16時

場所

消防本部通信指令室

(八戸消防署3階)

問い合わせ

消防本部指令救急課

0178・44・2135



10月の町内別収集日

町民課

- ごみは、収集日の朝8時までに収集場所へ出してください。
- ごみ袋には名前を書いてください。
- 決められた日に決められたごみを、指定袋で出しましょう。

向苗秋染木間三鍋久保三本木 振堂屋木内・曙田 谷中野木崎々	苦向豊木鶏緑青若住 米ノ久ケ吉	洗錦新本阿有 ケ光楽	町内会
10/24(月)	10/25(火)	10/28(金)	燃えないごみ
毎週火・金曜日	毎週月・木曜日		燃えるごみ
1月1日～3日を除いて振替休日、祝日も収集します。			
10/5(水) 缶類・プラスチック類	10/19(水) プラスチック類		資源ごみ
10/12(水) 紙類			
10/26(水) びん類			

家庭・事業ごみのうごき

(単位：トン)

分類	6月	前年同期比
資源ごみ		
(家庭)	42.38	9.85%減
(事業)	4.10	18.33%減
(計)	46.48	10.67%減
可燃ごみ		
(家庭)	182.98	2.22%減
(事業)	181.78	10.92%減
(計)	364.76	6.76%減
不燃ごみ		
(家庭)	7.81	3.70%減
(事業)	0.79	5.95%減
(計)	8.60	3.91%減
粗大ごみ		
(家庭)	2.82	50.53%減
(事業)	0.41	127.78%増
(計)	3.23	45.07%減
合計	423.07	7.64%減

介護保険コーナー

平成17年10月から 介護保険制度が一部変わります

①施設での自己負担が一部変わります

現在、施設に入所している人は、居住費（室料・光熱水費）や食費（食材料費・調理費）の大部分を介護保険から給付されています。しかし、在宅で介護サービスを利用している人は、居住費や食事にかかる費用を自分で負担しているため、施設に入所している人比べて負担が大きくなっています。

そこで、施設に入所している人と在宅でサービスを利用している人の利用者負担の公平性を図るため、介護保険制度が見直されました。これにより、平成17年10月から、施設給付のうち「居住費」と「食費」は保険給付の対象外となり、利用者が全額自己負担することとなります。

なお、「居住費」と「食費」の具体的な金額は各施設で設定されます。

②自己負担となる施設及びサービス

- 介護老人福祉施設・介護老人保健施設・介護療養型医療施設における居住費と食費
- 短期入所生活介護・短期入所療養介護（ショートステイ）における滞在費と食費
- 通所介護（デイサービス）と通所リハビリテーション（デイケア）における食費

③低所得の人には負担限度額が設けられます

低所得者の人の施設利用が困難とならないように、一定額以上は保険給付されます。低所得の人は所得に応じた負担限度額までを自己負担し、残りの基準費用額との差額は介護保険から給付されます（特定入所者介護サービス費）。

■負担限度額と基準費用額（日額）

利用者負担段階	1日当たりの居住費				1日当たりの食費
	ユニット型個室	ユニット型準個室	従来型個室	多床室	
第1段階 住民税世帯非課税で高齢福祉年金受給者、生活保護受給者	820円	490円	490円 (320円)	0円	300円
第2段階 住民税世帯非課税で合計所得金額と課税年金収入額の合計額が80万円以下	820円	490円	490円 (420円)	320円	390円
第3段階 住民税世帯非課税で、第2段階以外の人の	1,640円	1,310円	1,310円 (820円)	320円	650円
基準費用額 施設における居住費・食費の平均的な費用を勘案して定める額	1,970円	1,640円	1,640円 (1,150円)	320円	1,380円

※介護老人福祉施設と短期入所生活介護を利用した場合の従来型個室の負担限度額は、（ ）内の金額となります。

■低所得者以外の人（第4段階）が多床室を利用した場合、現行よりも月額で2.5万円ほど利用者負担額が上がるようになります。

問い合わせ 保健福祉課 TEL内線277

サイモン・グリフィンの

国際交流員コーナー

It's October already and the weather is definitely cooling. Coming up this month is the Lifelong Learning Festival. This festival is being held in the Shimoda Community Center next to the town office. It has a variety of practical learning booths presented by Shimoda's kindergartens, schools and clubs. I'll be there at the International Corner so please drop by and enjoy the activities.

If you want to learn something new, please come and show up on Saturday October 8th and Sunday 9th. Times are from 9am to 5pm on Saturday and 9am to 4pm on Sunday.



もう10月になります。涼しくなりましたね。10月は生涯学習フェスティバルがあります。このフェスティバルは、役場隣の町民交流センターと民具ふれあい館で行われます。下田町の保育園、学校やサークルが参加し、作品や活動を紹介します。私も国際交流コーナーにいますので、日本や外国のことをもっと知りたい方は、10月8日(土)、9日(日)、ぜひ、遊びに来てください。時間は、土曜日は9時から17時まで、日曜日は9時から16時までです。

Kinoshita Junior High School baseball club played the Misawa Eagles at Misawa Airbase August 12. After the game the players exchanged drinks and snacks. Before going home the children played catch with hard balls the American children usually play with.

8月12日(金)、三沢米軍基地内グラウンドで、木ノ下中学校野球部と三沢米軍基地内の三沢イーグルスが、野球の交流試合を行いました。試合後、選手たちは飲み物とスナックを交換しあいました。帰る前、アメリカの子ども達がつも使っている硬式のボールで、キャッチボールをしました。

August 20 the Shimoda Football Club played a friendly game against abase adult team on Misawa Airbase. After the game, fellowship was held during a barbecue on the base beach.

8月20日(土)、三沢米軍基地内グラウンドで、下田町体育協会サッカー部と三沢基地内の成人チームが、サッカーの交流試合を行いました。試合後、基地内ビーチでバーベキューをしながら交流を深めました。

Finally, anybody looking to volunteer at activities as interpreters or helpers, please let us know and we can send on any calls for help. You don't need to be fluent in another language just willing to helpout. See you next month.

最後に、国際交流イベントで通訳者やボランティアをしたい方は、連絡してください。ボランティア募集がある時にお知らせします。上手に外国語を話すことが出来なくても、心配しないでください。やる気があれば大丈夫です。では、また来月。



問い合わせ

企画財政課 国際交流係 Phone(TEL)0178-56-2111 Ext(内線)208
E-mail : kikakuzaisei@town.shimoda.aomori.jp

下田町演劇祭開催

下田町に誕生した劇団「笑劇」、その誕生のきっかけとなった宮城県柴田町の福祉劇団「鶴亀」の身近な介護問題や交通安全についてユーモラスに扱った演劇を上演します。

楽しい劇ですので、ぜひ、ご来場ください。

日時 10月23日(日) 開場13:30
開演14:00 閉演16:30

場所 下田町民交流センター 小ホール

出演者 福祉劇団「鶴亀」(宮城県柴田町) 『今、とのさま介護中』(介護劇)
劇団「笑劇」(下田町) 『おもいやり』(交通安全劇)
胡蝶蘭舞(下田町) 和太鼓

入場料 無料

主催 下田町まちづくり推進協会

問い合わせ 下田町まちづくり推進協会事務局

(町企画財政課内) TEL内線208



福祉劇団「鶴亀」



劇団「笑劇」



胡蝶蘭舞

ご存知ですか？ 住宅用火災警報器

消防法が改正され、各ご家庭に住宅用火災警報器の設置が義務付けとなりました。この消防法改正に基づく、八戸地域広域の火災予防条例の施行日は平成18年6月1日です。この日以降に新築する住宅には住宅用火災警報器の設置が必要となります。既存住宅に関しては2年の経過措置があり、平成20年6月1日までに設置しなければなりません。設置場所

寝室（子供部屋や居間として使用している部屋でも、夜間に就寝する部屋は含まれます）
階段（2階の天井部分に設置します。2階に寝室がなければ必要ありません）
寝室がなく火災警報器が設置されない階で、床面積7㎡（四畳半）以上の部屋が5以上ある階の廊下（廊下があれば階段に設置します）

以上の場所に煙式火災警報器を設置しなければなりません。

んが、順次、台所、居間というように他の部屋にも設置しましょう。また、アパート・マンションなどは、その建物に自動火災報知設備が設置されていない場合、個人の住宅部分（階段、廊下、エレベーターなどの共用部分は除く）に設置が必要となります。

注意事項

住宅用火災警報器は消防署が販売することはありませんし、業者による点検も必要ありません。悪質な訪問販売・点検には十分注意してください。

また、住宅用火災警報器は防災設備取扱店やホームセンターなどで購入できます。購入の目安として、日本消防検定協会の検査に合格した製品には「鑑定」マークがついていますので、マークのついてるものを選びましょう。

問い合わせ

八戸消防本部予防課
0178・44・2133

軽油引取税の 制度について

軽油引取税は、道路の建設や補修の費用にあてられます。納める人

元売業者や特約業者が軽油代金と合わせて軽油引取税を徴収して納入しますが、税金相当分が軽油代金に含まれていますので、実質的には軽油の消費者が負担することになります。

また、灯油や重油などを自動車燃料として販売・消費した者や軽油にそれらを混和して不正軽油を製造した者にも課税されます。納める額

軽油1リットルにつき32円10銭です。

不正軽油の製造、販売は脱税です。「ゼツタイ 買わない 使わない」

問い合わせ

十和田県税事務所課税課
0176・22・8111
内線207
ホームページ
<http://www.pref.aomori.jp/zeimu/>

道路交通センサス にご協力を！

道路交通センサスは、道路の交通量や車の利用実態などを調査するものです。

このうち、車の利用実態の調査は、不作為に抽出された対象者（一般家庭や事業所など）を調査員が訪問し、アンケート方式で答えて頂くものです。

調査実施機関が発行する身分証明書を携帯した調査員が訪問した際は、調査趣旨をご理解のうえ、ご協力をお願いします。

詳しく知りたい方は、ホームページ（<http://www.tn-it.go.jp/road/census/>）をご覧ください。

調査時期 9月～11月

調査実施機関

・国土交通省東北地方整備局
道路部道路計画第二課
・青森県道路課
問い合わせ
青森県県土整備部道路課
017・734・9649

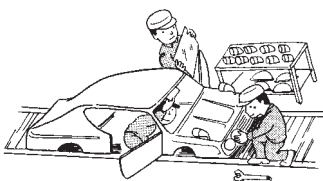
車検と点検整備は 違います！

国土交通省では、自動車の保守管理の徹底を一層強力に推進するため、10月1日から31日までの1ヶ月間を強化月間として「自動車点検整備推進運動」を実施します。

皆さんも、この機会に自動車の点検整備について理解を深めていただき、車検が済んだからと安心せずに、日頃から点検を心がけ、点検整備はキチンと行いましょう。

相談・問い合わせ

・東北運輸局
青森運輸支局整備課
017・739・1506
・東北運輸局
自動車技術安全部
022・299・8855
(検査整備110番)



第2回世界自然遺産会議開催

アジア太平洋地域の世界自然遺産を有する自治体等が一堂に会し、世界自然遺産の保全と世界自然遺産を活かした地域づくりの在り方について議論するとともに、住民参加による豊かな自然を活かした循環と共生の地域づくり促進を図るものです。

また、十和田湖や岩木山、八甲田をはじめ森の文化を象徴する三内丸山遺跡など、ふるさとの優れた自然や文化を広く紹介し、アジア太平洋地域を中心とした国々との国際交流を推進します。

期日 10月15日(土)
～17日(月)

場所 弘前市、鱒ヶ沢町、深浦町、西目屋村

詳細はホームページ
(<http://www.sicwnh.com/>)
をご覧ください。

お問い合わせ
世界自然遺産会議実行委員会
事務局

FAX 017-734-8072
017-734-9255

保健師の健康ワンポイントアドバイス

～応援します！！あなたの子育て～

我が子ながら個性の違いに戸惑ったり、夫やまわりの人との人間関係に悩んだり、頭ではわかっているも子育てって思うようにはいかないものですね。頑張っているのに、みんなから「頑張って」って言われると傷つくし、24時間休みなしの子育てに育児ストレスを感じることもあるでしょう。

でも、大丈夫！うまくいかないのは、あなたのせいではありません！！

母親への5つのヒント

- ①なんでも完璧にやろうと思わない
- ②いい母親を演じない
- ③ひとりで悩まないで、困ったときは助けを求める
- ④子供と向き合うのがつらいときは、気軽にあずける
- ⑤自分の自由な時間をもつ



父親への5つのヒント

- ①妻に声をかけ、話をきく
- ②「子育ては君の仕事だろう。僕は仕事で忙しい」などと言わない
- ③子供に嫉妬しない
- ④いちいち実家の母親に意見を聞かない、頼らない
- ⑤妻へのストレス発散に協力する



まわりの人への5つのヒント

- ①母親に母性をおしつけない
- ②母親が困っていたら声をかけ、ちょっと手助けする
- ③子供が町をふらふらしていたら、声をかける
- ④子供のおかしな傷や骨折、表情、行動などに注意する
- ⑤「虐待かな？」と思ったら、市町村の窓口につながる



肩の力を抜いて子育てできるように、まわりがサポート。自分もちょっと考え方を変えて、なにかあったときはいつでも役場保健師まで相談ください。

問い合わせ 保健福祉課 保健師 TEL内線224

戸籍の窓

(八月全届出数 69件)

お誕生 19件中13件

(こども/親の氏名/地区)

鈴木依緒理 裕之 若葉
木村 鈴鈴 健太 三本木
風穴 梢 宗男 苗振谷地
中野 夏子 明 木崎
二本柳 かのか 洋 鶉久保
富樫 茜美 和則 緑ヶ丘
河原木 鈴斗 心矢 阿光坊
大平 知佳 修之 豊原
三河 悠太 伸司 苗振谷地
市村 あおい 貴司 染屋
田中 羅唯 俊輔 奥入瀬地
米森 凛音 翼 緑ヶ丘
大西 真可 珀 琢磨 木崎

ご結婚 13件中6件

澤頭 拓也 阿光坊
後藤 芳子 八戸市
中野 健 木ノ下
堀野 裕子 八戸市
櫻田 恵志 三沢市
柏崎 朋美 木内々
新谷 智央 苗振谷地
森 梓 八戸市
松本 明朗 木ヶ丘
桑原 梢 緑ヶ丘
グラ・マイケルソシエフ 眞峯轟
長谷川 文子 木ノ下

町内交通死亡事故ゼロ記録

平成17年9月6日 三田地区で発生以来

21日

9月27日現在

県内交通事故・8月中

発生/751件
死亡/12人
負傷/986人

まちな人口

8月31日現在

総人口 14,409人 (+47)

男 7,060人 (+17)

女 7,349人 (+30)

世帯数 5,095世帯(+15)

()は前月比

ご逝去 15件中11件
阿部 琴 80歳 本村地
袴田 保信 74歳 木ノ下
岩崎 留吉 74歳 洗平
川崎 良美 85歳 木ノ下
小泉 悠次郎 84歳 洗平
伊藤 清 92歳 木ノ下
小泉 三 73歳 苗振谷地
中村 けい 93歳 木内々
成田 進 63歳 阿光坊
榎館 ヨシミ 89歳 緑ヶ丘
山端 石松 85歳 向山
その他 22件
※この欄に掲載したくない場合は、窓口にお申し出ください。

生の浪曲と演劇を体感！

＝中学校・小学校低学年芸術文化観賞事業＝

浪曲は、三味線を伴奏しながらの語り物で「浪花節(なにわぶし)」とも言い、大正6年頃からはじまったと言われてい

ます。マイクが無い時代、より遠くに声を聞かせるため、声をつぶした感じに聞こえるように話すことから、独特な話し方になったそうです。

西洋の物語でおなじみの「シンデレラ」や、江戸時代の物語である「寛永三馬術」が披露され、本場浅草でしか聞くことのできない生の浪曲を観賞でき、参加者は貴重な体験をすることができました。



浪曲師の玉川福太郎師匠から指導を受ける生徒



劇団「め組」の迫真の演技に見入る児童たち

9月12日(月)、木ノ下・木内々の両小学校で、小学校低学年芸術文化観賞事業(演劇)「あおいとり」が行われました。

木内々小学校では、木内々小と下田小の児童と一緒に演劇を鑑賞しました。参加した約230名の児童や保護者らは、迫力ある生の演劇を通じて、互いに助け合うことの大切さを感じ取ることができ、真剣な眼差しで演劇を鑑賞していました。

編集者の独り言

◆国勢調査

今年は、5年に一度の国勢調査の年で、10月1日現在で調査が行われます。各世帯に調査員が訪れ、ご協力をお願いに歩いています。

日本に住んでいるすべての人に申告義務があり、記入された内容については、統計法という法律から守秘義務により保護されますので、お手数ですが拒否なさらずご協力いただきたいと思います。

私自身も、国勢調査に限らず統計調査は面倒だなと思っていた頃はありましたが、少子高齢社会の取り組みやまちづくりなど、直接目に見えづらいところで活かされていることを知り、最近は必要性を理解している一住民になりました(最近?...苦笑)

下田町は人口増加率県内No.1です。住民みなさんと協力し、更に住みよい町になることを念頭に、広報紙を作成していきます！

E



まつもと
松本

木崎

ゆうが
勇雅くん

1歳(保護者・朝美)

【写真募集】
連絡先を明記の上、写真・お子さんの名前(ふりがな)・年齢・町内会・30字程度のコメントを添え、広報担当までお送りください。

毎日、ニコニコで元気に育っています。これからも勇ましく育ててね！
ママより

のびのび
すくすく！

